

## 获 2021 年四川省中职优秀论文评选一等奖

### 职业院校“六化”教学体系实践研究

邓仕川 张振康（四川省广元市职业高级中学校）

**摘要** 职业院校教学体系的建设事关学校教学的工作思路和方法，对学校教学质量整体提升至关重要。本研究在梳理职业院校教学体系内涵、特征、分类、意义的基础之上，概括出职业院校教学体系建设的六个子要素，并尝试构建“六化”教学体系模型图，以期实现人才培养模式职业化、课程体系岗位化、教学模式情境化、评价模式综合化、教师发展结构化、质量保证体系系统化。总结出学校层面、专业层面的实践路径，自顶向下、层层衔接，以省“双示范”项目建设为抓手，积极进行实践性探索。

**关键词** 职业院校；教学体系；实践路径；示范建设

2021年4月12日，全国职业教育大会在北京召开，这是党中央、国务院召开的第一次全国职业教育大会，对加快构建高质量职业教育体系、建设技能型社会、推进职业教育现代化作出了一系列重大部署，意义重大、影响深远。习总书记对大会做出批示，要求“深入推进育人方式、办学模式、管理体制、保障机制改革”。职业教育是一种类型教育，与经济社会发展联系最为紧密，跨越了职业与教育、企业与学校、工作与服务等多个界域，在培养目标、课程体系、育人方式等方面与普通教育有着明显区别。新时代，在加快构建职业教育体系的同时，研究并实践职业教育的基础理论，尤其是面向教学全过程，建构以教学体系为对象的教学组织逻辑和实施框架，对于指导职业院校科学、高效地实施人才培养具有重要的方法意义。

#### 一、职业院校教学体系概述

##### （一）理念和原则

《国家职业教育改革实施方案》对职业教育的定位是“以促进就

业和适应产业发展需求为导向”，这决定了我国职业教育相当长时期的取向是“服务建设现代化经济体系和实现更高质量更充分就业需要”，目的是为“为全面建设社会主义现代化国家，实现中华民族伟大复兴的中国梦提供有力人才和技能支撑”，为此，职业教育的教学体系应当围绕这些要求建构和发展，贯彻落实立德树人根本任务。这是当前我国职业院校教学体系建设的基本原则，回答“为谁培养人”。

## （二）概念与内涵

新华词典对体系的释义为“若干有关事物或某些意识互相联系而构成的一个整体”，泛指一定范围内或同类的事物按照一定的秩序和内部联系组合而成的整体，是不同系统组成的系统。教学体系是教学目标、教学内容、管理体系和保障体系组成的一个整体<sup>[1]</sup>，它由教学领域的诸多教学系统构成，每个系统又包含若干要素，这些要素主要有人才培养模式、教学内容与课程体系、教师队伍、教学方法与手段、教学管理与评估等。教学目标是体系的基本依据，决定了教学体系的组成和内容，二者之间是决定与被决定，变量与因变量的关系。不同教育的人才培养目标、规格、层次、价值取向不同，教学体系亦不同。职业教学体系是技术技能培养目标达成的基本保障和根本方法，它回答“怎么培养人”的问题。

## （三）特征与分类

职业教育是面向就业的教育。职业教育的教学体系坚持立德树人，贯彻德技并修，遵循建构主义、情境教学等教学理论，将教学领域的若干教学系统的要素有机组织起来，形成相互作用的交互体系，系统

中的各要素相互影响，彼此制衡。

职业教育教学体系的特征主要表现在三方面：一是，教学体系围绕核心要义展开，构成教学体系的诸要素必将围绕培养建设社会主义的技术技能人才这一中心思想展开；二是，教学体系各要素之间存在着相互依存、相互联系、相互制约的关系，各要素间正向强化能促成教学体系效用的最大发挥，教学系统的各要素在运行过程中会相互作用，当教学主体将矛盾关系转化为共生关系，就能促成教学体系整体功能的发挥，例如人才培养模式对专业人才培养方案做出了具体规划，决定教学模式的基本构成、实践思路，与此同时，教学模式也会反作用于人才培养模式的优化。三是，构成的复杂性，教学体系由不同教学系统构成，每个系统又有若干要素，基于不同方法或视角组合不同要素产生不同教学系统，进而在不同理念、原则的指导下组合这些教学系统可以构成不同的教学体系，即教学体系有较为复杂的分类方法。

结合当前职业教育的改革创新方向和重点，从人才培养的层次性、结构性考虑，可以区分为：人才培养模式、课程体系、教学模式、评价模式、教师发展体系和质量保证体系等，具体涵盖教学理念、教学内容与课程体系、教师队伍、教学方法与手段、教学管理与评估等若干主要要素。从要素的功能分类，有教、学、管三个系统，有驱动、受动、调控、保障四个层面，具体包括教学理念、教学目标、教学内容和课程体系、教学手段与方法、师资队伍、学生、教学管理、学业评定等要素。

职业学校生源渠道多样、市场需求多样、培养规格多样，需求侧

要求职业教育的教学体系也必须灵活多样，以适应不同类型的职业人才培养需求，而供给侧应该坚定人人皆可成才的初衷，发挥面向人人教育优势，为人人尽展其才创造条件，让每个人都有人生出彩的机会。从培养的人才类型分类，教学体系可分为四种类型：技术型、技能型、服务型、创意型，回答“培养什么样的人”。

表 1 职业院校人才类型的四种分类

序号	类型	职业能力特征	内容特征	学习特征
1	技术型	技术的创造性应用	程序性知识为主，陈述性知识为辅	创造性劳动
2	技能型	技能的规范性实践	陈述性知识为主，程序性知识为辅	实践性劳动
3	服务型	情境决定的适时应变	侧重策略性知识学习	内在动机变化
4	创意型	个人内在的外显表达	策略性知识为主，程序性知识为辅	个性化表达

技术型教学体系对应以技术应用为主要学习内容的专业，学习的直接追求是将需求、需要转为为设计方案、制造方案、工程方案，学习表现为一类方法运用、创造性思维等高阶思维活动，学习内容主要以程序性知识为主，陈述性知识为辅，中高职应该还有策略上的区别。技能型教学体系对应以技能运用为主要教学内容的专业，学习的过程就是将方案转化为物质形态的过程，学习结果通常是按照既定步骤和规范实施后得到的现实产品，学习内容主要以陈述性知识为主，以程序性知识为辅。服务型教学体系对应以人对人、面对面的劳动服务为主要学习内容的专业，来源于社会中的服务型职业活动，学习的目的是向消费者提供一定质量的支持性劳动，以满足用户需求，学习过程中应该遵守一系列的服务规范和准则，学习结果是职业情境中的行为应变，学习内容侧重策略性知识学习，学习的目的是养成服务意识，

激励内在动机，在服务本身中得到情绪满足。创意型教学体系对应文化、艺术等专业，学习过程即是主体发挥创造、创新、创意、素养、能力等内在意识的过程，学习直观结果通常是富媒体表达的有形作品，间接结果是作品本身表达的个性化自我，学习内容主要以策略性知识为主，以程序性知识为辅。

## 二、研究意义与价值

### （一）全局意义

从系统论观点，研究职业院校教学体系具有指导教学改革的全局意义。把教学体系作为一个对象来研究，是社会对人才培养质量高度关注和系统科学在职业教育迅速发展共同作用的结果。对职业院校的教学体系进行专门或重点研究，厘清缘起与背景、结构与组成、内在逻辑关系、价值取向，从职业教育、职业院校、专业建设和课程教学等层次自顶向下，逐层逐级建构，对推动职业教育“三教”改革有极其重要的意义，对改进、完善、提高职业院校教学管理、人才培养质量和专业建设等具有重要指导作用。

### （二）方法意义

从教育学观点，完善教学体系的组成系统具有推动教学改革的方法意义。教学体系有其下位概念，传统观点多从教学内容的性质划分为理论教学体系、实验教学体系、实践教学体系等，若结合职业教育教学体系过程性要素认识，则可以有教学目标、教学内容、教学方法、教学评价等。教学目标、教学内容与教学方法是教学体系的三大核心要素，从这三大要素出发分析职业教育教学体系的转变：教学目标由

掌握与职业工作相关的知识与技能转为以促进职业行动能力为目的；教学内容由传授经过教学简化的学科系统化的知识转为在应用情境中传授工作过程系统化的知识；教学方法由以教师为中心，与情境无关的线性教学过程转为学生主动，问题和情境为导向的学习过程<sup>[2]</sup>，这些转变对推动职业教学改革有重要的方法意义。

### （三）实践意义

从教学过程审视，设计优化每个教学体系的要素，衔接融合，具有教学实施的实践意义。(1) 研究教学体系中的目标定位，优化人才培养目标，把培养适应社会和人的发展需求，在生产、建设、管理、服务等第一线工作的技术技能应用型专门人才作为教学的基本目标，关注学生的全面发展，既为学生将来就业做准备，又为学生自我发展做准备，还为学生将来履行公民职责做准备，确立面向职业的人才培养模式。(2) 研究教学体系中的内容取向，优化教学内容和课程教学方法，以某个职业或职业群的职业能力和综合素质作为设计课程和相关的教学环节、选择教学手段和方法的依据，构建面向岗位的课程体系和教学模式。(3) 研究教学体系的评价系统，优化学业评价，学历证书和职业资格证书并重，学完规定课程之后可以获得国家主管当局认可的在劳务市场上从业的能力和资格，建立第三方评价机制。(4) 研究教学体系的支持系统，优化办学基础、教学条件和师资队伍，基于产教融合和校企合作，实现产业界深度参与教学，建设良好的实验实训实习条件，打造“双师型”教师队伍是高质量教学的关键。(5) 研究教学体系的质量标准，多维度、多层次优化职业教育的质量保证体系，

深入推进职业教育的内部体系建设，完善职业教育的标准体系。

#### （四）针对性意义

从应用视角，教学体系的建设对专项改革有重大支持作用和借鉴价值。当前，四川省中职示范校、四川省中职示范（特色）专业建设项目正在关键时期，中职“提质培优”和高职省级“双高”建设即将全面启动，包括专业建设、教师队伍建设、育人模式改革等在内的建设内容都是教学体系的重要内容，从更高级层面给出体系的内涵分析、方法策略、构建路径等，对各个建设计划或建设项目有强力的理论和方法支持作用，有助于学校取得更多更大、质量更高的建设成果，与此相伴的是学校的教学实践也将促进教学体系自身的丰富和完善。

### 三、研究现状

长期以来时间以来，我国职业教育改革发展的根本需求是社会发展，驱动力是政策驱动，改革抓手主要是专项改革，而源自职业院校自身自发性的系统改革较为稀少。因此，职业教育的很多教学理论研究要么围绕专项改革的方法措施开展，要么比较、探索某个系统或某个方面的理论和路径，形成的研究成果多为应用性、经验性或局部性的成果。而对教学活动过程中整体性、全局性、系统性的研究较少。以“职业教育”和“教学体系”为关键词搜索知网，有 5432 条结果，其中多为特定专业或特定范围的研究，鲜有全面系统研究教学体系本身的文章。

当前，教学体系的研究和实践主要集中在以下几个方面：教学体系的内涵、教学体系的构建、教学体系的生成与运行等方面。

第一，关于教学体系内涵的研究现状。教学体系是由教学活动统一相关的要素构成的有机整体，有研究将教学体系分为狭义和广义两种。狭义的教学体系指教学的内容体系，即围绕专业人才培养目标，制定教学计划时，通过课程设置和各个实践教学环节的配置而建立起来的与理论教学体系相辅相成的内容（实验教学、实习教学、实训教学）体系；广义上的教学体系即由教学活动中的各要素构成的有机联系整体，构成教学体系的各要素，既要发挥各自的作用，又要协调配合发挥总体功能，总体而言，围绕教学体系的主要组成体系展开探讨，可以归纳为目标体系、内容体系、管理体系、保障体系几个方面。目标体系指的是学科专业及各个具体的教学环节组成的教学目标集合体，是课程教学标准要求应达到的目标；内容体系是教学目标任务的具体化，从教学环节的角度而言包括了实验、见习、实习、毕业设计、社会实践、创新创业活动等。管理体系是管理机构、人员、规章制度、评价体系的总合。保障体系则包括了教学基地、教学实施与设备、师资队伍等。

第二，关于教学体系的构建研究，主要分为：立体化与层次化教学体系的构建、基于校企合作的的教学体系构建、综合化教学体系的构建。层次化与立体化教学体系的构建，例如“四层次、七模块”的实践教学体系的构建，将教学目标设置为基础夯实、专业强化、综合集成和创新培育等四个方面，“七模块”分为基础实验实践模块、社会实践环节、专业实验实践模块、课程设计模块、专业综合性实践模块、自主研究性实践模块、科技创新模块<sup>[3]</sup>。有研究构建了第一课堂、第



二课堂、和企业“三位一体”的实践教学体系，并对实践教学体系和实践教学内容进行了层次化设计<sup>[4]</sup>。有研究以某一专业为依托，提出了构建课程实验、计算机仿真设计、课程设计、课外科技创新活动“四位一体”的实践教学体系构想，并在教学过程中取得了实践效果<sup>[5]</sup>。基于校企合作的的教学体系构建，有研究尝试构建校企协同实践体系，要求企业全程、深度、长期参与学校实践教学，构建路径在于明确培养目标、统筹安排实践教学环节、组建实践导向的校企教学团队、完善条件与制度建设，推动学校的专业建设发展，在课程体系中融入行业的岗位职业标准，与行业从业资格的考证进行有效对接，改革现有教学考核评价机制<sup>[6]</sup>。综合化教学体系的构建将校企合作作为基础，以学校专业建设为依托，试图构建多层次、全方位的校企合作综合化体系，但是实施效果却并不理想。

第三，关于教学体系生成与运行的相关研究。<sup>[7]</sup>教学体系的生成与运行强调过程性，立足培养目标，在反思基础之上，重新审视已有教学形态，不断完善教学体系。教学体系的生成以一定的历史脉络为基础，运行受到各方面因素的深入影响。职业学校教学体系的生成必须遵循学科或专业培养逻辑，以促进学生的发展为主线，生成的过程离不开课程教学、专业实践、社会实践。全局来看，需要政府、学校、社会等不同的参与和实施主体以强烈的责任感和浓重的危机意识。具体来看，首先，学校需要转换教学观念，更新教师教育观念，完善校内规章制度，增强教学体系的综合性、职业性、技能性；其次，政府、学校、社会要搭建满足教学体系运行的教学平台，在制度建设上三者

各司其职，相互协调，进一步明确社会、政府、学校各自的责任与权利；最后需要创新教学机制，激发教师的主体性与自觉性，审视教学体系的学术性，拓宽教师教学体系的实践范围，增加教学形式的多样化，引入第三方力量对教学体系进行评价，促使企业参与到主体评价之中。

#### 四、实践目标

基于系统论和教育学理论，从职业教育的本质特征出发，梳理探究职业教育教学体系的理论，形成对职业院校教学体系的系统性认识和认知。进而，以产教融合、校企合作为基础，以教学诊断为载体和实现方式，发现职业院校构建教学体系的一般路径和方法，探索构建中职学校的教学体系。以四川省双示范项目建设为抓手，开展实践研究，探索建立由人才培养模式、课程体系、教学模式、评价体系、教师发展体系、办学条件保障体系和质量保证体系等构成的职业院校教学体系，并在特定专业验证。通过理论探析和实践研究，从演绎和归纳两个逻辑方向认识职业教育教学体系，为职业院校教学改革提供较为系统全面的科学发展指引。

#### 五、实践方法

职业院校教学体系从教学组织的纵向序列来看，可以划分为：人才培养体系、课程体系、教学模式、评价体系、教师发展体系、质量保证体系。不同要素在体系中的结构与地位各不相同，这就决定了各要素的实现路径与方法各有差异，各要素共同构成一个完整的教学体系。

表2 职业院校“六化”教学体系构成

体系结构	核心要素	路径或方法
教学目标	人才培养模式	职业化
教学内容	课程体系	岗位化
课程教学	教学模式	情境化
学业评价	评价模式	综合化
条件支持	教师发展体系	结构化
教学质量	质量保证体系	系统化

从演绎逻辑来看，人才培养模式决定了课程的思想、建设方法、构建路径，即课程体系；课程体系确定了课程内容与课程目标，要求适配的教学模式传递这些内容，达成这些目标；与之配套的应当有评价体系，以检验教学效果，而这所有的前提是结构化的教师队伍，以及一整套科学的质量保证体系。

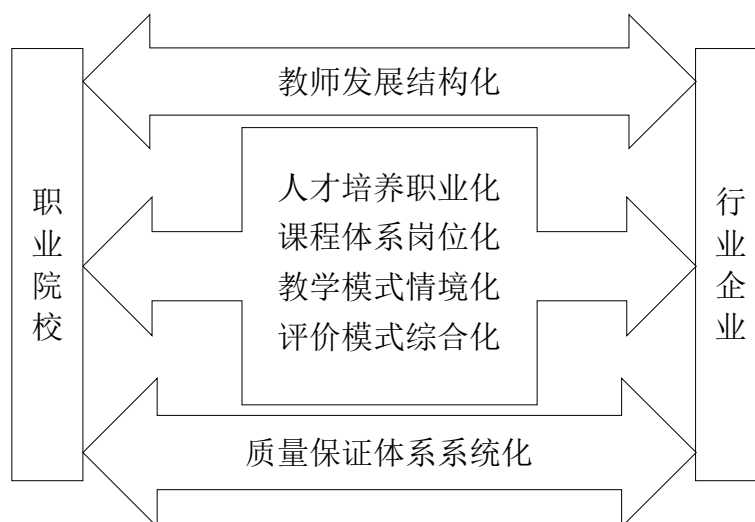


图1 职业院校“六化”教学体系结构模型图

### (一) 人才培养模式职业化

职业教育是面向市场的教育，人才培养的主体不仅仅是学校，更有行业、企业、政府等多方参与，进而决定了人才培养目标不仅是人的内在发展变化，同等重要的是职业化，即达到社会性要求，这就要

求人才培养模式应在多方参与的基础上，在吸收传统教育的普遍意义的前提下拓展创新，以学习者的职业化为价值取向，以胜任职业岗位为目表，提高学习者的职业行动能力为目的，面向行业企业和产业发展趋势，链接学校和企业两个类别的环境，整合教育资源和产业资源，创立多方参与，体现职业教育教育类型的人才培养模式。

## （二）课程体系岗位化

课程是人才培养工作的基本单元，人才培养模式改革与课程改革相互影响、互为倚重。课程体系是教学体系的核心组成，至少处理好三个方面关系。一是，课程设置，即不同性质课程的比例。职业教育的课程体系强调职业岗位的工作系统化知识，强调职业素养、职业能力和文化基础并重，课程设置时应调整好公共基础课、专业课、素养课的比例，开齐开足思想政治课，开出一定比例选修课和地方特色课程。二是，课程内容要全面囊括思想政治素质、道德品质、职业能力、终身学习基础等内容，充分利用行业头部企业在专业人才培养和评价方面的先进经验和成熟标准，把新技术、新工艺、新规范及时纳入教学，把企业的典型案例及时引入教学，把职业资格证书、职业技能等级证书内容及时融入教学，探索“岗课赛证”融合，形成以职业能力培养为核心的课程体系。三是，课程排序既要遵循认识规律和职业成长规律，可以从“新手—熟手——能手”等职业成长阶梯安排课程顺序，或从内容单一简单到内容综合复杂排序，或从能力由低至高排序，形成“多线并进”的课程排序逻辑，进一步提高课程对学习者的职业生涯发展的针对性和适应性。

### （三）课程教学情境化

课程体系与课程教学体系是职业教育教学体系的两个重点。课程教学体系以教学方法改革和创新为主要内容，表现为情境化的教学模式。根据情境学习理论，职业教育的教学模式强调工作情境中的直接培养，将职业岗位的工作过程与职业教育的学习过程对接或融合，以学生为学习主体，组建学习小组、工作团队等实践共同体，在指导者的引导下以学徒制的方式从边缘性学习过渡到参与真实的工作实践，在工作过程中建构职业能力。实践教育是职业教育区别于其他类型教育的显著特征，实习实训是实现职业教育培养目标、锻炼学生实践技能的必要途径，越接近真实的工作环境、越接近生产一线、越接近实际操作过程，职业教育培养的人才质量就越高，因此职业教育的课程教学体系的重中之重就是实践教学体系。必须围绕培养能力这个关键点，把工学结合作为职业教育课程教学实施的基本模式，完善实践教学体系，完善实习实训考核办法，把专业建在产业链上，把课堂设在生产服务一线，确保学生足额、真实参加实习实训，让学生在实践中增长才智、提升技能。

### （四）学业评价综合化

相对于普通教育，职业教育的评价体系更加强调多个评价主体、多方面的评价内容、多个标准的评价参照、多种评分方式，更加强调学生的自我渐进发展，更多运用标准参照和质性评价，体现出综合化特征。

立德树人是各类教育的根本任务，其中，立德是根本，树人是核

心。职业教育突出培养实践能力，但决不能忽视育人本质，因此职业教育的教学评价体系的评价内容必须全面，既体现法理意义上的“公民素养”，又要坚守伦理意义上的“道德底线”，还应秉持文化意义上的“道德情怀”。根据《深化新时代教育评价改革总体方案》要求，改革学生评价须坚持以德为先、能力为重、全面发展，严格学业标准，促进德智体美劳全面发展。在具体落实时，学校对学生的评价体系需具化为若干具体类别，比如品德行为、身心健康、学业水平、社会实践、艺术素养等，在评价过程中针对不同学生群体的实际，有效使用评价内容和评价标准，把德育融入课堂教学、技能培养、实习实训各环节，促进思政课程与课程思政有机衔接，提高思想政治教育的实效性，培养学生的劳模精神、劳动精神、工匠精神，引导学生刻苦学习、精进技艺、全面发展，努力践行社会主义核心价值观。

前述的评价内容决定了评价方式要丰富多样，增加过程性评价，改进结果性评价，坚持水平评价和增值评价结合，坚持量化评价与质性评价结合，根据课程性质和评价目的恰当使用标准参照和常模参照，加大评价量规、学习档案等评价工具的合理使用和创新，利用人工智能、大数据等现代信息技术，探索学生、家长、教师以及社区等参与评价的有效方式，探索学习情况全过程纵向评价、德智体美劳全要素横向评价。

积极扩大评价主体，在评价的全过程选择合适途径引入第三方评价主体，利用职业技能等级证书实施行业评价，在实习阶段开展企业评价，在日常教学阶段开展自我评价和师生评价，在社会实践环节引

入社区、家长评价。完善评价结果运用，综合发挥导向、鉴定、诊断、调控和改进作用。

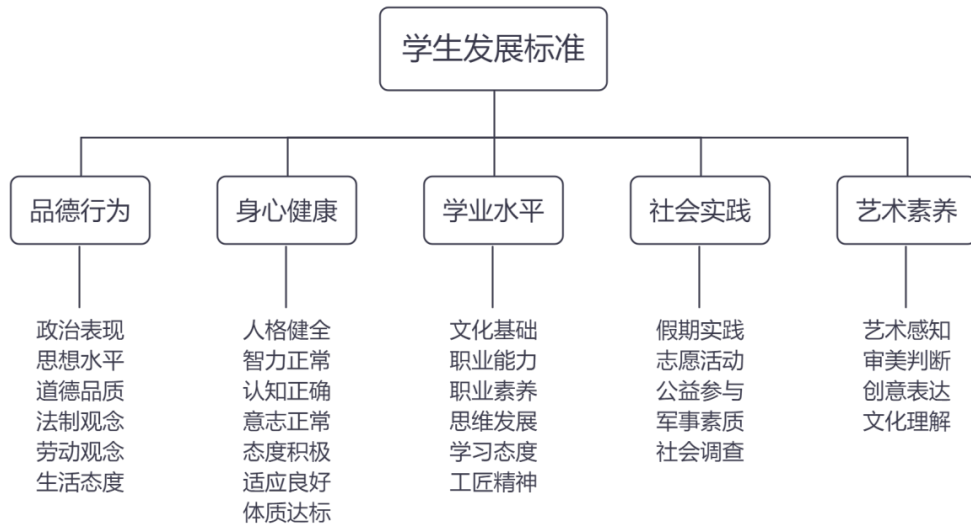


图2 学业内容综合性评价示意图

### （五）教师发展结构化

教师发展体系是职业院校教学体系的基础，有高质量的建设队伍的才可能有高质量的人才培养质量，其建构路径有三点：一是，分层分类制定教师发展标准并贯彻实施；二是，建设规模化的双师型教师队伍；三是，打造结构化教学创新团队。

完善教师发展标准，建立教师发展体系，建立层次分明、类别清晰的教师专业标准体系。完善分层分类发展标准，搭建教师发展阶梯，制定教学新秀、骨干教师、专业带头人、教学名师等教师分层标准，制定公共基础课教师与专业教师、技能课教师与素养课教师、兼职教师与兼课教师等教师分类标准，建立对应的申报、评审、考核等管理制度，建立符合职业教育教师岗位特点和符合校情的教师发展阶梯。

提高“双师型”教师素质与能力。健全“双师型”教师认定、聘用、考核等评价标准，突出实践技能水平和专业教学能力，开展“双

师型”认证工作。建立“双师型”教师培养基地，全面落实教师5年一周期的全员轮训制度，对接1+X证书制度试点和职业教育教学改革需求，探索适应职业技能培训要求的教师校本研训模式。校企共建一批“双师型”教师队伍培养基地或教师发展中心，在教师和员工培训、课程开发、实践教学、技术成果转化等方面开展深度合作。

创建结构化创新团队，提高教师队伍教学能力。整合校内外优质人才资源，选聘企业高级技术人员担任产业导师，组建校企合作、专兼结合的“双师型”团队。团队全员开展专项培训，提升教师模块化教学设计实施能力、课程标准开发能力、教学评价能力、团队协作能力和信息技术应用能力。创新团队协作的模块化教学模式，开展团队教学改革研究，推行“行动导向”教学、项目式教学、情景式教学、工作过程导向教学等教法，支持每位教师形成特色教学风格。教师分工协作推进学科或专业建设，每位教师要全面参与人才培养方案制（修）订、课程标准开发、教学流程重构、课程结构再造、学习管理与评价等专业建设全过程，不断提升教学质量效果。



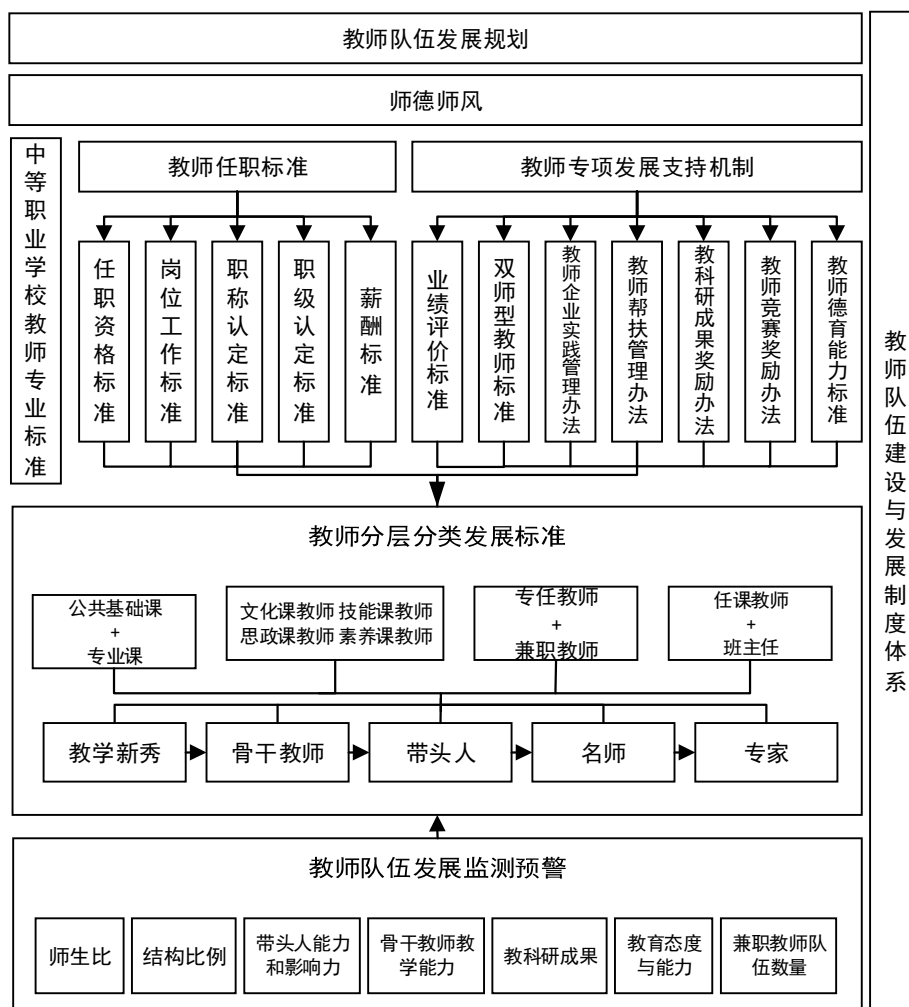


图 3 教师队伍发展结构化流程图

## (六) 质量保证系统化

质量保证体系是职业院校教学体系的最终归宿，通过优化学校治理结构，建立自顶向下的工作计划实施体系和目标链条，构建覆盖全面的标准体系，贯彻执行基于螺旋改进的质量控制流程，建筑教学体系的运行环境。

以事业发展规划的总体目标为统领，建立覆盖全要素，贯穿教学全程，横向融通、纵向贯通的目标体系。细致对标对表，依据现有各级各类标准完善优化学校质量标准，建立健全教学质量评价认证标准体系，分级建立：立德树人、教书育人首要标准，教育教学绩效核心

标准，督导评价实施性标准，管理服务支持性标准。建立并充实教学质量管理工作队伍，增强组织协调和评估认证指导能力，提高督导能力。落实质量保证运行监督，建立日常监督与定期监督结合、专项监督与全面监督结合、督导监督与大众监督结合、常态监督与整改监督结合的质量保证体系运转机制。坚持督导与评价“两手抓”，坚持督学与督教、监督与指导“双并重”，坚持促进从教到学、从知到行“双转变”，坚持督导评价与基层建设、教师发展“双联动”，坚持信息化、社会化“双建设”，进一步完善质量年度报告制度，逐步提高年度报告质量和水平。

优化学校人才培养工作的自我诊断、反馈、改进机制，完善全员参与、全程控制、全面管理的质量保证体系，实现“五有五保证”：有明确的质量保证目标链条、有完整的质量标准体系、有抓质量的专门队伍、有规范的督导评价模式、有持续的改进机制；保证德技并修的教育价值取向，保证产教融合、校企合作的基本成效，保证育训结合、工学结合的基本方法，保证职业资格证书、职业技能等级证书高获取率的毕业生质量，保证以“双师型”为重点的教师队伍结构。

## 六、实践路径

职业院校教学体系的建构需要自顶向下，纵向贯通，层层衔接，从关注系统到关注体系，是职业教育从微观、中观转向宏观、中观、微观层面全面兼顾的重要跨越。

### （一）学校层面

学校持续完善治理结构，从目标管理、资源管理、过程管理和评

价管理四个环节优化决策机制。目标管理环节，坚守服务发展促进就业的办学方向，坚持培养技术技能人才服务区域发展的办学定位，精确瞄准现代制造业和地方主要产业的服务面向，提升学校发展目标与社会需求的契合度，提高专业设置与地方产业结构的匹配度，不断提升社会、学生、家长对人才培养质量的满意度。资源管理环节，以“双师型”教师建设为重点，以结构化教学创新团队打造为突破，以分层分类培养为抓手，整体提升教师队伍能力和素质；扩大经费来源，根据业务性质分类精细化管理；改善办学条件，增强办学基础，提高设施设备的系统性、先进性，整合形成生产能力，支撑产教融合、校企合作，为人才培养的职业化奠定基础。过程管理环节，修订或制定各类质量标准、管理制度、工作规范和支持文件，构建覆盖全过程的教学规范化管理体系。评价管理环节，全面建立质量生成过程监控反馈机制，全面改革教学质量分析，重点评价师生的发展进步；全面建立教学质量改进方法，重视数据收集分析，挖掘发现弱项和短板，力求改进措施实事求是，落到实处。

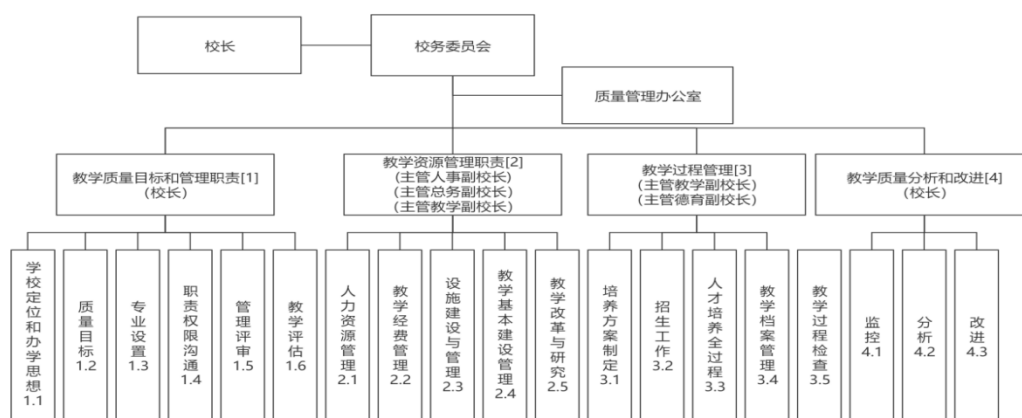


图4 学校领导班子分工体系图

## （二）专业层面

在专业建设过程中开展广泛调研和分析，发现在教学实践过程中存在两个问题：一是，各类模式或系统只注重归纳结构，忽视内在关系，进而没有运行过程设计，致使建立的模式难以落地运行。二是，模式或系统相互割裂，没有成为体系。

针对以上两大不足，专业建设首要且必须的工作即是健全专业建设指导委员会，形成专业带头人和专业负责人领衔主持专业建设的主体责任。科学编制专业发展规划，有效融合 X 证书、中高一体化培养、以学生为中心的教学改革等热点重点建设内容，系统设计专业建设的具体步骤和重点内容。完善建设途径与质量评价体系，规范建设流程，形成专业建设基本质量标准与实施规范。夯实专业建设的核心环节，重点做好骨干专业“三模式一体系”建设，从顶层设计上指引专业的课程与教材建设、师资队伍建设、产教融合与校企合作、办学条件改善与水平评估。建立专业建设预警机制，建立校企合作预警机制，建立服务能力预警机制。

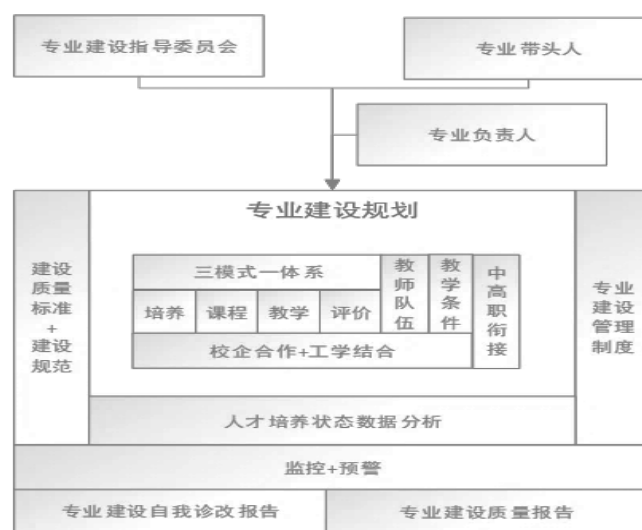


图5 专业建设路径

## 七、实践检验

遵照“六化”职业院校教学体系，在省示范专业建设期间，学校服装设计与工艺专业以产教联盟和“校中厂”为依托，加快推进产教融合和校企合作，建立“双师双学、三岗三培”的人才培养模式，构建“能力分层、内容分区、学习分段”的课程体系，形成以学生为中心的“课前自学、课中研学、课后思学”教学模式<sup>[8]</sup>，探索“三化四基”评价体系。“双师型”专业教学团队的能力和素质进一步提升，办学条件进一步升级，具备承接省级赛事的能力。专业的人才培养模式、课程体系、教学模式和评价模式自顶向下，纵向贯通，构建了完整的教学体系，促进技能教学和中高职衔接等方面取得明显成效。专业成为适应区域服装产业发展需求、产教深度融合、中高职衔接、职业教育与社会培训完善，人才培养效益在省内同类专业中领先，办学特色明显，专业与产业链贯通衔接，带动区域内专业发展改革，形成具有区域竞争力的人才培养高地。

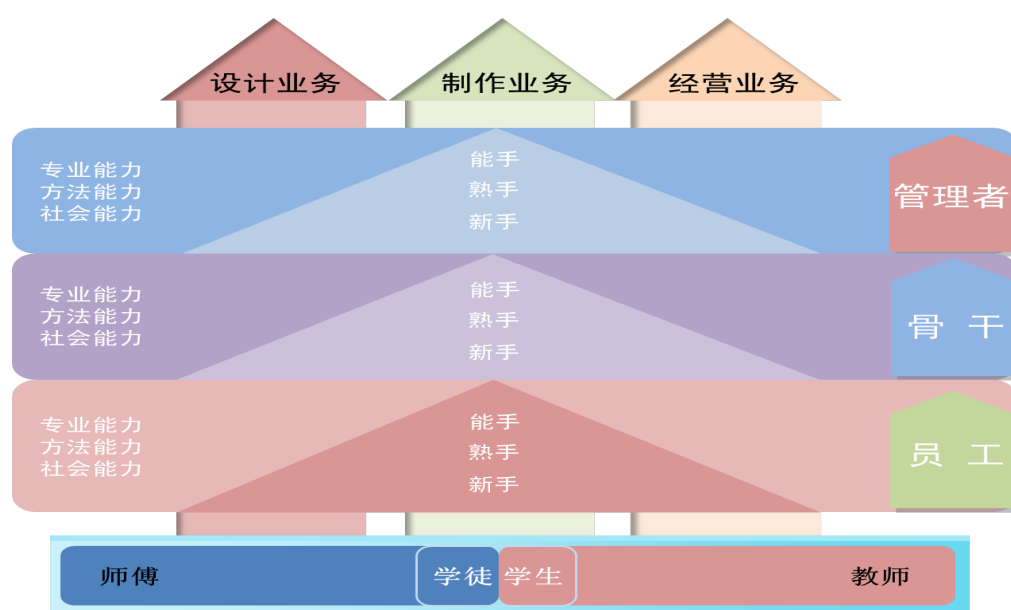


图6 “双师双学、三岗三培”人才培养模式示意图

“双师”：专业的专业课教师与“校中厂”师傅、兼职教师共同组

建教学团队，实施“双导师”培养。

“双学”：学生在校期间既是学生又是“校中厂”学徒；将企业订单生产融入到专业技能教学，在实训课堂上学习经过教学加工后的企业产品，完成一次学习，实现学习向工作的融通，体现教学过程的实践性；在企业岗位上再次完成相同产品订单，完成二次训练，实现工作向学习的融通，体现教学的职业性。

“三岗”：服装行业的三大类岗位，初级员工、骨干员工、管理人员三级岗位生涯，每个生涯经历的新手、熟手、能手三个岗位阶梯。

“三培”：在“双师”指导下，学生以“双学”为基础，逐一在三类不同岗位上识岗成为新手，跟岗成为熟手，顶岗成为能手，在三次岗位学习过程体验初级员工、骨干员工、管理人员的成长过程，实现专业能力、方法能力和社会能力的三次培养。

	能力分层	内容分区	学习分段
经营管理 (初级管理者)	高 综合	复杂	难
服装设计 (设计助理)	综合素养	经管课程	情境-策略
生产制作 (普通员工)	能力水平 设计方法 工艺技能	设计课程 工作任务	典型-程序 认知规律
	低 简单	单一	易
	岗位的层次性	工作任务的多样性	职业成长的发展性

图7 “能力分层、内容分区、学习分段”的工学结合课程体系

从生产制作岗位、服装设计岗位到经营管理岗位，能力水平从低到高、能力结构由单一到复杂，能力和素养越来越综合，实现能力分层，以工作岗位的层次性体现能力综合性。

采用基于能力的课程开发方法，分析三类岗位工作任务，确定学

习任务，设计学习情境，开发生产制作类课程、服装设计类课程和经营管理类课程，实现内容分区，以工作任务的多样性体现课程多样性。遵循认知规律，科学安排学习内容，一年级学习服装的基础内容和生产制作工艺，二年级学习服装款式设计、结构设计和样衣制作等内容，三年级拓展学习经营管理，三个年级的学习内容从具体到抽象，从陈述性知识向策略性知识递升，实现学习分段，以知识的分类体现思维层次性。

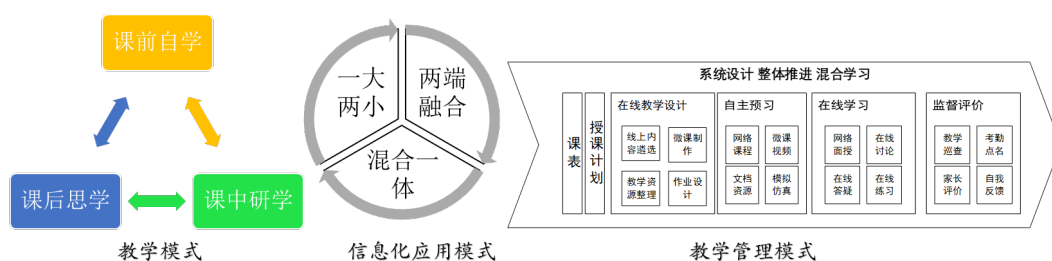


图8 “课前自学、课中研学、课后思学”的教学模式

课前自学。教师完成集体备课后发放导学案，学生以小组为单位学习老师下发的学习材料，结合教材等学习资料，学习课程内容，查阅资料，各抒己见，回答问题，完成任务。

课中研学。课堂上，老师以学生为中心运用行动导向教学法开展三类行动研讨学习。对于服装生产制作类工作过程相对固定的教学主题，开展基于过程导向的行动研讨学习，多使用项目教学法和任务教学法。对于服装生产经营管理类工作过程不固定，且随职业情景变化而不断调整的教学主题，开展基于情景导向的行动研讨学习，多使用模拟教学法、案例教学法、角色扮演法。对于服装设计类工作过程不固定，且不受情景变化的影响的教学主题，开展基于效果导向的行动

研讨学习，多使用卡片法、头脑风暴法。

课后思学。每完成一个学习情境或学习单元，学生完成一次在线监测，自我诊断阶段学习效果。课程结束时，根据课程考试成绩和平时学习积累的数据，自动给出学习测评报告，反馈学习薄弱环节，经教师修正后给出学习改进建议。

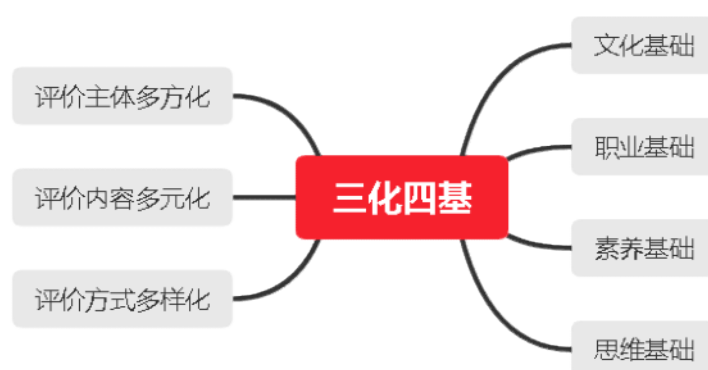


图9 “三化四基”评价模式

将学习过程、学习效果、技能鉴定、工作业绩等考核方式结合，以学生文化基础、职业能力和职业成长、职业道德和职业素养、思维基础作为重要评价内容，推进评价主体多元化、评价内容多元化、评价方式多元化，探索建立“三化四基础”评价体系。



## 参考文献

- [1] 蔡志奇,黄晓珩.构建多层次全方位校企合作的实践教学体系[J].实验室研究与探索, 2013 (06) :360-362
- [2] 徐涵. 德国学习领域课程:职业教育教学体系的转变[J]. 比较教育研究, 2015.
- [3] 张芮, 高延婷, 汪精海, 王引弟, 赵霞.“四层次、七模块”的实践教学体系及平台建设[J].现代教育技术, 2017(05):115-121.
- [4] 张其亮, 周瑜, 卢冶.“三维一体”层次化实践教学体系构建[J].实验技术与管理, 2019 (01) :34-43.
- [5] 刘小河, 马洁, 管萍, 付兴建, 刘丽华.自动化专业“四位一体”的实践教学体系构建研究[J].实验技术与管理, 2014 (10) : 27-30
- [6] 白非, 方圆.校企协同实践教学体系: 内涵、路径与关键问题[J].现代教育管理, 2014 (10) : 85-90.
- [7] 蔡志奇,黄晓珩.构建多层次全方位校企合作的实践教学体系[J].实验室研究与探索, 2013 (06) : 359-362.
- [8] 邓仕川. 以学生为中心的中职学校信息化教学改革实践——以广元市职业高级中学校为例[J]. 教育科学论坛, 2021(09): 55-60.